

# Dalles ecotile

## Instructions d'Installation & Méthode de travail



### POINTS À CONSIDÉRER AVANT L'INSTALLATION

**POSE LIBRE OU COLLAGE?** - La dalle **ecotile** peut être installée sur n'importe quelle surface dure et, dans la plupart des cas, n'exigera pas de collage. Nous recommandons de coller les dalles dans les cas suivants :

- **EXPOSITION A LA LUMIERE DIRECTE DU SOLEIL.** Il est recommandé de coller les dalles dans les zones exposés au soleil tels que vitrines de magasin, quai de chargement en plein sud, lucarnes, foyers d'entrée, etc.) Les dalles exposées directement à la lumière du soleil deviennent très chaudes et peuvent s'étaler plus rapidement que les autres dalles.
- **POIDS LOURDS OU LIEU DE TOURNAGE SERRE.** Certains gerbeurs et transpalettes peuvent causer un problème (chariots lourds avec de petites roues, particulièrement électriques où la batterie est localisée sur la roue motrice principale. Si vous utilisez ce type de chariots, nous vous conseillons fortement de tester les dalles avant de prendre une décision sur quel type de dalles à utiliser (7mm ou 10mm , collage ou pas collage).
- **SOURCE DE CHALEUR EXTERNE / CONVERTISSEURS CATALYTIQUES:** Fours, fourneaux et convertisseurs catalytiques peuvent rendre les dalles très chaudes et elles peuvent se répandre. Pour éviter ce problème, il est recommandé de coller les dalles qui sont, soit devant le four ou sous le convertisseur catalytique où la voiture est garée.
- **TACHES / DECOLORATION**
  - **TACHES DE PNEUS EN CAOUTCHOUC :** Certains pneus en caoutchouc et roues peuvent tacher notre revêtement de sol. Ceci est un résultat d'une réaction chimique entre l'antioxydant qui est utilisé dans certains caoutchoucs et le plastifiant utilisé dans le vinyle. Le résultat de la réaction de la couleur est marron et est donc moins visible dans certaines couleurs des dalle (gris foncé, terracota et noir). Si l'usage des dalles est susceptible aux taches de pneus, de colorants capillaires et de certains produits chimiques, **Ecotile** recommande l'application de notre résine bi-composante du solvant de polyuréthane. Contactez-nous pour plus de renseignements
  - **RESISTANCE AUX UV-** La dalle **ecotile** n'est pas recommandée pour usage externe et les couleurs ne sont pas résistantes aux UV.
- **CONTROLE DES LOTS:** Nous ne pouvons garantir 100 % la consistance des couleur entre les lots de production individuels. Chaque commande individuelle sera fournie d'un lot unique, mais au cas où vous avez besoin de dalles supplémentaires ou vous voulez agrandir la surface à poser, nous ne pourrions garantir que les commandes ultérieures seront fournies du même lot.
- **FINITION DE SURFACE / PATINE / MARQUES TEMOINS**
- La dalles **Ecotile** est conçue pour créer une durabilité exceptionnelle et une installation simple. Ceci est réalisé selon la conception d'un système enclenchant unique et notre méthode de production. La méthode de fabrication peut aboutir à une marque témoin étant visible au centre de la dalle faite du point de l'injection du plastique de moulage et le long des lignes de coulée à partir du centre et autour du bord externe de la dalle. Vérifiez les dalles SVP et si les marques ne sont pas acceptables, ne continuez pas avec l'installation car nous n'accepterons pas de remplacer ou de rembourser le coût des dalles après 10m<sup>2</sup> ou plus ont été installés.

**OUTILS & EQUIPEMENT:** Vous aurez besoin d'un maillet en caoutchouc ou un marteau d'ingénieur, un cordeau à tracer ou d'autre moyen de garder en place la dalle et un outil pour découper les dalles. Couper les dalles dépendra beaucoup de votre préférence personnelle, expérience et les outils que vous avez en main mais nous recommandons les suivants :

- Guillotine
- Couteau Stanley/ Couteau utilitaire avec une lame concave - Toujours utilisez un réglet rectiligne et portez des gants de protection
- Une scie circulaire à table ou une scie à ruban avec une lame moyenne.



Guillotine



Scie électrique



Couteau Stanley avec lame concave

## FACTEURS CLES POUR UNE INSTALLATION SIMPLE ET REUSSIE

- ✓ Laissez les dalles à la température ambiante. N'installez pas à une température de moins de 15°C
  - ✓ Etalez les dalles sur le plancher avant l'installation
- ✓ Commencez à partir du milieu de la pièce et créez votre carré en utilisant un cordeau à tracer ou une ligne laser
  - ✓ Ne forcez pas les dalles; en tenant un coin de la dalle, tapez doucement les joints ensemble
- ✓ Laissez les dalles s'étaler pleinement avant de mesurer et de couper les dalles au bord des murs et des points fixes
  - ✓ Laissez un espace de 5 mm entre les dalles et les points fixes
  - ✓ Créez un modèle pour des coupes compliquées

### Etape 1 – Température – Laissez les dalles à la température ambiante -

L'installation ne devrait pas se faire à une température de moins de 15°C. Ne commencez pas l'installation des dalles dès livraison; nous recommandons qu'elles soient laissées pour 24 heures mais ceci sera dépendant de la température; plus il fait chaud, plus vite elles s'acclimateront à la température ambiante. Séparez les dalles en petits nombres (voir pic 1.) Si l'installation doit avoir lieu sous une température de moins 15°C, laissez un plus grand écart d'expansion entre les dalles et les points fixes ou incorporez un espace d'expansion tous les 8 à 10 mètres.

**Etape 2 – PREPARATION** - Balayez ou passez l'aspirateur pour enlever toute saleté. Supprimez toute surface irrégulière. Comblez les trous avec un composé de réparation de sol comme Ardurapid A46 ou équivalent. Pour les surfaces irrégulières qui exigent le lissage, colmatez avec un composé de lissage comme le produit Ardex Feather Finish.

**Etape 3 – DEMARRAGE DE LA POSE:** Le point de démarrage est différent pour les dalles à joints apparents ou à joints cachés; référez-vous s'il vous plaît aux instructions d'installation spécifiques pour chaque type de dalles mentionnées ci-dessous.

**TRES IMPORTANT:** Il est essentiel que ces deux types de dalles soient posées carrées à tout moment. Nous recommandons que vous traciez une ligne à la craie, ou utilisez un traceur de ligne laser ou une équerre de charpentier pour assurer que les dalles soient à angle droit les unes aux autres (Voir pic. 3)

**Etape 4 – POSE DES DALLES:** Une fois que vous avez identifié votre point de démarrage et créé vos lignes droites, nous vous recommandons d'étaler les dalles (voir Pic 4) à la température ambiante. Joignez ensuite les dalles en tenant la dalle en haut et alignant le coin de la dalle et assurez-vous que les joints sont en ligne. Démarrant par un coin (voir Pic 5), tapez doucement les joints avec votre maillet en caoutchouc. **NOTE:** Ne forcez pas les dalles; en tenant un coin de la dalle, tapez doucement les joints ensemble. Si elles ne s'alignent pas avec une petite tape, c'est qu'elles n'ont pas été alignées correctement.

### POSE POUR LES DALLES ESD SEULEMENT:

Ecotile ESD contient des fibres en acier inoxydable qui peuvent être visibles sur la surface de la dalle. Ceci est inévitable et une partie fondamentale du procédé de fabrication qui assure sa performance optimale. Vérifiez s'il vous plaît les dalles. Si les marques sont inacceptables, ne continuez pas avec l'installation car nous n'accepterons pas la responsabilité de remplacer ou de rembourser le coût des dalles après 10m<sup>2</sup> ou plus ont été installées.

Pour que les dalles ESD soient totalement efficaces en dissipation électrostatiques, il est nécessaire de poser une grille de bande conductrice noire sous les dalles à environ 2m du centre dans une direction et 5m du centre dans une autre (voir Pic 8).

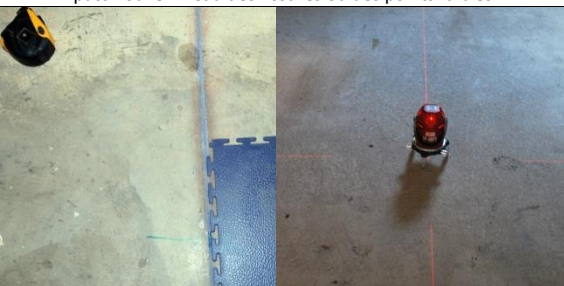
Une prise de terre est nécessaire pour tous les 80 à 100m<sup>2</sup> de dalles ecotile ESD, ou pour chaque zone / ou pièce de dalles ESD installées. Positionnez les prises de terre dans les coins de la pièce ou le long du mur pour éviter tout risque de trébuchement.



Pic 1. Décomposer les palettes et de permettre carreaux de s'acclimater



Pic 2. Balayer le plancher, enlever les points forts et de réparation patch ou le niveau des fissures ou des points faibles..



Pic 3. Assurez-vous de garder la place carreaux en utilisant soit une ligne de craie équerre de menuisier, ou laser



Pic 4. Diviser la palette et de répartir les tuiles sur le plancher avant de commencer l'installation.

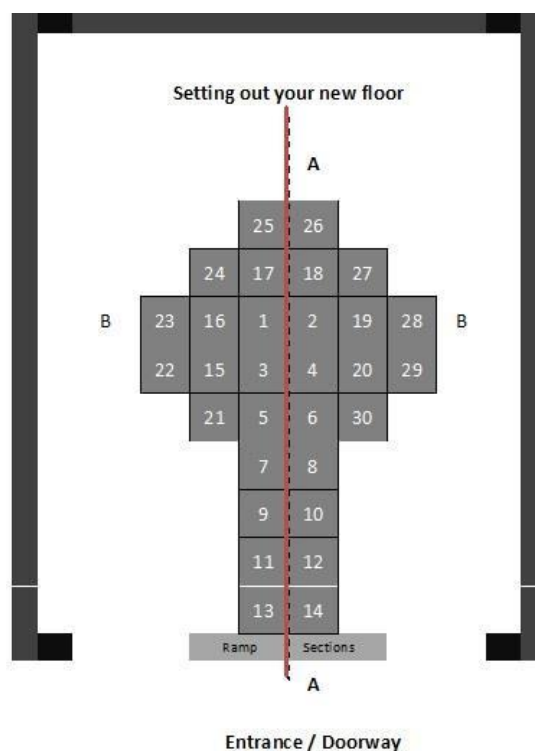


Pic 5. Ne pas forcer les dalles, tapez doucement l'angle et les joints de la dalle.

**POINT DE DEMARRAGE DE POSE:** Le point de démarrage pour les dalles à joint apparent, E500/7 et E500/10, doit toujours être le plus proche possible du centre de la pièce. La pose des dalles à joint caché, E500/6, devrait commencer dans un coin de la pièce.

### A. INSTRUCTIONS POUR ecotile E500/7 & E500/10 JOINT APPARENT SEULEMENT

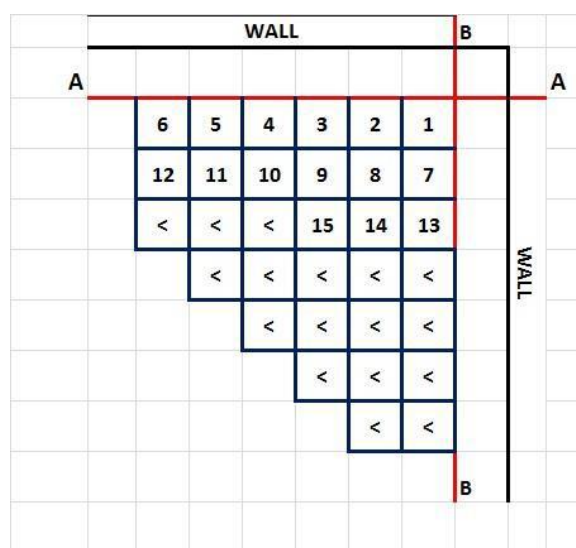
1. Commencez le plus proche possible du centre de la pièce
2. Tracez une ligne à la craie ou utilisez une ligne laser pour créer les lignes A-A et B-B. Vérifiez que ces lignes sont à angle droit. (Pic. 6).
3. Tapez les coins des dalles avec un maillet et continuez le long du bord de la dalle.
4. Travaillez d'une façon circulaire pour remplir tous les coins
5. Une fois le montage est fait, laissez les dalles s'étaler avant de réaliser les coupes.
6. Laissez un espace de dilatation de 5mm entre les dalles et les point fixes.



### B. INSTRUCTIONS POUR ecotile E500/6 JOINT CACHE SEULEMENT

1. Mesurez un écart de 20 cm le long des murs et tracez une ligne à la craie ou une ligne laser pour créer les lignes A-A et B-B. Assurez-vous que ces lignes sont à 90 degrés des unes des autres (Pic. 7).
2. Posez les dalles avec le joint caché/femelle aux murs (identifié ici par les lignes rouges et le joint exposé/mâle sur le fond gauche de la dalle. Il est **très important** que les premières dalles sont parfaitement alignées car s'il y a eu erreur, toute la pose sera affectée.
3. Posez les dalles de droite à gauche, toujours plaçant le bord caché/femelle sur le bord exposé/mâle. Alignez les onglets dans les coins pour aligner les dalles. Complétez une rangée entière avant d'en commencer une autre.
4. Les coupes seront réalisées laissant un espace de dilatation de 5mm entre les dalles et les point fixes.

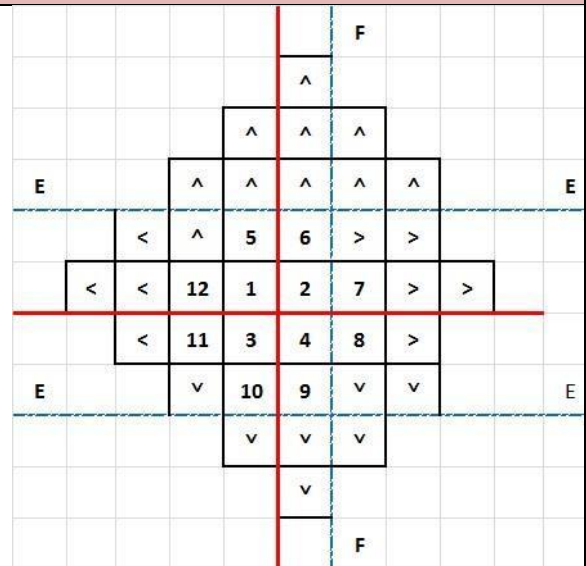
Il est **très important** de tracer une ligne à la craie ou utiliser une ligne laser ou un équerre de charpentier pour que les dalles soient à angle droit par rapport aux autres durant toute la pose.



Pic 7.

### c. INSTRUCTIONS POUR ecotile E500/7/ESD & E501/7/ESD SEULEMENT

1. Suivez les étapes 1 & 2 détaillées dans la section A
2. Posez une bande conductrice (marquée par une ligne dotée bleue Pic 8) à un maximum de 2m du centre (distance entre les lignes de la bande) le long de la ligne E-E et à 5m du centre le long de la ligne F-F.
3. Tapez les coins des dalles avec un maillet et continuez le long du bord de la dalle.
4. Travaillez d'une façon circulaire pour tous les coins
5. Une fois le montage est fait, laissez les dalles s'étaler avant de réaliser les coupes.
6. Laissez un espace de dilatation de 5mm entre les dalles et les point fixes
7. Une prise de terre est nécessaire pour tous les 80 à 100m<sup>2</sup> dans les coins ou le long des dalles ESD.

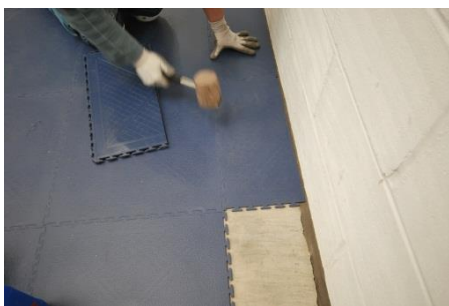


Pic. 8

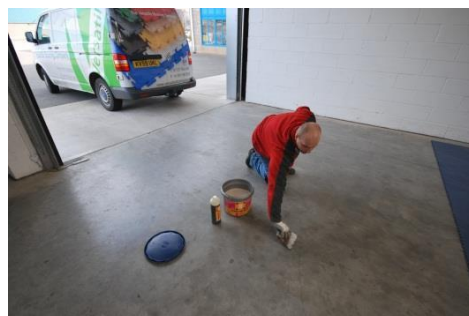
### COUPE, FINITION & ENTRETIEN DE VOTRE SOL ECOTILE

#### Pour une finition parfaite:

- ✓ Laissez un espace de dilatation de 5mm entre les dalles et les point fixes (murs, machines)
  - ✓ Couvrir l'écart de 5 mm entre les dalles et les murs avec des plinthes.
  - ✓ Coupez un peu le bord du battant de la porte et glissez les dalles en-dessous.
- ✓ Avec un bord de battant en métal, coupez la dalle à 5 mm de la porte et calfeutrez l'écart
  - ✓ Utilisez rampes et coin de rampes (E500/7 & 10) ou rampe en bande for E500/6
  - ✓ Les dalles peuvent être collées si elles sont exposées à la lumière directe du soleil
- ✓ Pour un bon entretien des dalles, balayez régulièrement et lavez avec une autolaveuse



- ✓ Laissez un espace de dilatation de 5mm entre les dalles et les point fixes (murs, machines)



- ✓ Les dalles peuvent être collées si elles sont exposées à la lumière directe du soleil



- ✓ Pour un bon entretien des dalles, balayez régulièrement et lavez avec une auto laveuse



[www.ecotileflooring.com](http://www.ecotileflooring.com)